

# LES ÉCHOS

Bulletin de liaison de l'Association des démographes du Québec (ADQ)



ASSOCIATION  
DES DÉMOGRAPHES  
DU QUÉBEC

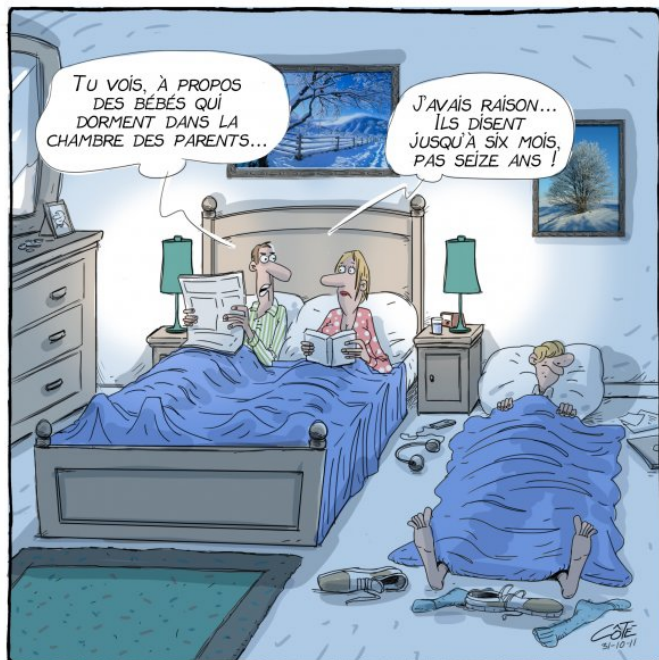
Volume 40 Numéro 1

Novembre 2012

## À ne pas manquer

- La thématique du prochain colloque
- Hommage à André Lux
- Retraite de Russell Wilkins
- Opinions/Idees : un texte de Jacques Henripin
- INSOLITE : Un roman responsable d'un baby-boom?
- INSOLITE : L'espérance de vie des animaux

Note : Dans la section « Nouvelles des démographes », le nom des membres de l'Association figure en caractère gras.



Source : Côté, Le Soleil, 31 octobre 2011

## Mot de la rédaction

Chères Adéquoises, chers Adéquois,

Comme à chaque occasion, c'est toujours un plaisir pour moi de vous transmettre une nouvelle édition de vos *Échos*. Ce numéro d'automne 2012 saura sûrement vous plaire, avec un nombre de contributions de nos membres toujours aussi constant. Un grand merci à tous ceux qui peuplent l'actualité de notre discipline! La récolte de caricatures « démographiques » fut mince au cours des quatre derniers mois, mais les nouvelles insolites furent au contraire plus nombreuses à tomber sous le radar.

Dans le présent numéro, vous pourrez aussi découvrir la thématique choisie pour notre prochain colloque. Nous espérons qu'elle suscitera une participation diversifiée, provenant de tous les horizons de notre communauté.

Profitons de cet espace pour souhaiter la bienvenue aux 21 nouveaux membres qui se sont joints à nous depuis juillet, au nombre duquel se trouvent 19 nouveaux étudiants inscrits à l'UdeM ou à l'INRS. Vous en trouverez la liste complète en page 12.

On ne saurait présenter ce numéro sans remercier la précieuse collaboration de Jacques Henripin, qui rend non seulement hommage à André Lux, mais partage aussi ses réflexions dans la section *Opinions/Idees*. Notre doyen nous prouve encore une fois que les retraités comptent parmi la population la plus active!

Sur ce, bonne lecture!

**Frédéric F. Payeur**  
Responsable des communications

### Dans ce numéro :

<b>Nouvelles du Bureau de direction</b> .....	2
<b>Hommage fraternel à André Lux</b> .....	3
<b>Nouvelles des démographes</b> .....	4
<b>Changement de coordonnées</b> .....	12
<b>Nouveaux membres</b> .....	12
<b>Communications</b> .....	12
<b>Publications</b> .....	13
<b>Conférences à venir</b> .....	14

# Nouvelles du Bureau de direction

## Message de la responsable du colloque

Chers collègues,

Voici en exclusivité la présentation de la thématique du prochain colloque de l'Association, tel que soumis à l'ACFAS. Un appel à candidature vous sera transmis dès que le colloque sera officiellement accepté.

**Lisa Y. Dillon**

Responsable du colloque

---

## ACFAS 2013 Université Laval, Ville de Québec « Les populations à travers l'espace »

Du mercredi 8 au jeudi 9 Mai 2013

Responsable: **Lisa Dillon**, Université de Montréal ([ly.dillon@umontreal.ca](mailto:ly.dillon@umontreal.ca))  
Coresponsable: **Donald Fyson**, Université Laval ([donald.fyson@hst.ulaval.ca](mailto:donald.fyson@hst.ulaval.ca))

Organisé conjointement par l'Association des démographes du Québec (ADQ) et le Centre interuniversitaire d'études québécoises (CIEQ)

### Présentation

La différenciation des comportements démographiques à travers l'espace, toujours un aspect important du travail des démographes, est plus récemment devenu un thème fondamental, le fruit des avancées intellectuelles et méthodologiques des années récentes. La démographie spatiale focalise surtout sur la différenciation des comportements démographiques à travers l'espace; nous considérons les distinctions spatiales importantes à des échelles diverses, au niveau des municipalités, des régions ou des pays. Les distinctions géographiques sont un élément clé non seulement des champs démographiques « classiques » comme la fécondité et la mortalité, mais aussi des champs interdisciplinaires comme la population et l'environnement ou l'urbanisation.

Le sujet de notre colloque sera donc « *Les populations à travers l'espace* » et nous accueillerons les communications qui incluent un ou plusieurs des éléments suivants:

- Les comparaisons à travers l'espace, à échelles géographiques diverses;
- L'espace comme facteur dynamique qui opérationnalise les caractéristiques physiques comme variables indépendantes : comment les aspects du terrain (comme la proximité des routes de transport, la qualité de la terre ou les zones de climat) ont influencé l'évolution démographique des populations;
- Les populations résidant dans les milieux urbains, semi-urbains ou ruraux, ou aux « frontières » (fronts pionniers, frontières politiques ou naturelles);
- Les fluctuations géographiques de la fécondité, des mouvements migratoires, de la mortalité et de la longévité, des structures familiales, des conditions de santé, etc.;
- L'utilisation des systèmes d'information géographique (SIG);

- Les analyses portant sur les populations présentes (démographie conjoncturelle) ou passées (démographie historique);
- Les comparaisons des politiques de population ou de la collecte des données à travers l'espace ;
- Les présentations sur les populations autres que québécoise ou canadienne sont les bienvenues.

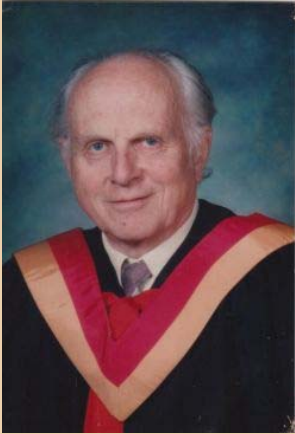
### Pertinence scientifique et/ou sociale du sujet abordé

En démographie, les comparaisons à travers l'espace ont été utilisées pour explorer la variabilité des configurations démographiques dans des lieux différents. Plus particulièrement, ces comparaisons ont servi à détecter d'importants liens entre les conditions propres à certaines localités et les comportements démographiques, pour mieux comprendre les facteurs causaux de ces comportements. Par exemple, les niveaux de fécondité distincts entre les centres urbains et les milieux ruraux sont au cœur des hypothèses suggérant que la fécondité était liée aux besoins des familles en termes de main-d'œuvre.

Plus récemment, les chercheurs ont trouvé de nouvelles façons d'identifier les variations des comportements à travers l'espace, en empruntant notamment à la géographie l'idée d'une meilleure sensibilité à l'importance des caractéristiques physiques des espaces eux-mêmes, ainsi que des outils comme les systèmes d'information géographique. D'autres avancées incluent l'utilisation de microdonnées intégrées provenant de plusieurs pays pour effectuer des analyses directement comparables sur plusieurs régions en même temps. De cette façon, les chercheurs ont pu comparer la puissance des facteurs spatiaux par rapport à celle des facteurs socio-économiques et culturels sur les comportements démographiques.

La démographie comprend aussi des éléments appliqués, notamment le développement des outils de collecte des données et l'articulation des politiques de population. L'analyse spatiale permet les comparaisons des approches et procédures de collecte ainsi que des politiques de population dans des pays et régions divers. En fait, l'utilité des perspectives des démographes dans les débats publics sur la collecte et les politiques est très souvent axée sur nos connaissances des standards et des pratiques exemplaires manifestés dans les pays voisins. Dans un tel contexte, un colloque qui souligne la démographie à travers l'espace trouve toute sa pertinence.

Notre but premier est de réunir les membres de l'ADQ et du CIEQ dans une grande assemblée scientifique, pour faciliter leurs échanges et la communication de leurs nouvelles recherches, approches, perspectives/théories, méthodes et sources de données. Par le thème choisi, nous allons focaliser les présentations sur les dimensions spatiales de la démographie; en encourageant les communications sur les nouvelles applications de l'analyse géographique, nous voulons valoriser l'interdisciplinarité, créer des occasions d'apprentissage pour nos membres, et les encourager à expérimenter avec les nouvelles méthodes et perspectives spatiales. Nous voulons aussi encourager l'intégration de nos connaissances et perspectives sur la démographie appliquée dans les nouvelles avenues de recherche. Enfin, nous voulons encourager le développement des liens professionnels entre les chercheurs québécois et leurs homologues canadiens et internationaux.



## Hommage fraternel à André Lux

Par Jacques Henripin

Il y a plusieurs façons de faire de la démographie : certains se limitent à peu près à la mesure des phénomènes essentiels ; d'autres y ajoutent une interprétation (les causes et conséquences) ; enfin certains, plutôt rares, essaient d'apprécier les avantages ou inconvénients des situations et proposent à l'occasion des correctifs. André Lux a peu œuvré dans le premier champ. Il a principalement travaillé dans le domaine des conséquences de certains phénomènes démographiques majeurs : la natalité et le vieillissement des populations. En dénonçant, bien sûr, les situations déplorables. Mais il faut encore ajouter une activité encore plus rare : la critique de certains grands auteurs, particulièrement Malthus.

Mais c'est encore peu dire, car il n'a pas pratiqué que la démographie ; une bonne partie de ses travaux appartiennent à ce qu'on pourrait appeler l'économie des défavorisés, particulièrement ceux des pays pauvres. Quelle richesse pour les étudiants de l'Université Laval qui, pendant une trentaine d'années, ont profité de sa large culture !

Cela n'est pas le résultat du hasard. André Lux a vécu des parcours géographiques, linguistiques et universitaires exceptionnels qui ne sont pas étrangers à sa richesse intellectuelle et même morale. Voyons son cheminement rapidement. Né en Suisse en 1927 au sein d'une famille belge, il a fait ses études pré-universitaires en Allemagne et en Belgique. À l'université, il a abordé la philosophie, la théologie (à Rome), et l'économie (en Belgique et à Londres). Cela lui a valu de parler cinq langues et d'en lire une sixième.

Ses premières recherches ont précédé son doctorat et ont principalement porté sur divers problèmes socio-économiques du Congo belge, où il a séjourné d'abord comme chargé de recherche ; il a plus tard été professeur d'économie à Kinshasa, après avoir obtenu son doctorat en économie de Louvain, en 1961. La société africaine est un champ d'études qu'il a continué à explorer pendant une bonne dizaine d'années après son arrivée au Canada en 1965. Les deux principales universités francophones (Laval et Montréal) furent concurrentes dans l'embauche d'un pareil candidat ; les contraintes familiales d'André Lux ont favorisé Laval. Du moins les Montréalais se plaisent à l'expliquer de cette façon. Dois-je ajouter que j'ai personnellement entretenu une amitié sans faille à l'égard de cet économiste-démographe qui est allé enrichir l'équipe des sociologues de Laval.

Je ne peux ici donner un compte-rendu des travaux de Lux, encore moins de son enseignement. Deux des trois livres qu'il a écrits concernent l'Afrique, l'autre le travail au Canada. Quant aux articles publiés, ils ont touché à une grande variété de sujets : urbanisation, migrations, vie économique africaine, salaires, natalité, contraception, vieillissement, politiques de population. Rappelons cette rareté déjà signalée : la critique de Malthus.

Deux domaines de la démographie m'ont rapproché de lui, si l'on peut dire : la faible natalité du Québec et le vieillissement de la population. Pendant plusieurs années – et c'est presque encore le cas – nous n'étions que trois chercheurs à juger que la fécondité était trop faible. Et je ne pense pas que nous fussions beaucoup plus nombreux à insister sur la gravité des effets économiques du vieillissement qui en découlait. En démographie, porter un jugement sur le caractère plus ou moins souhaitable d'un phénomène est une rareté, contrairement à ce qu'on trouve dans plusieurs autres disciplines sociales. À cet égard, Lux est une exception. Nous n'étions pas pour autant en parfaite harmonie sur tous les plans. Je n'ai jamais compris, par exemple, ce que venaient faire ses professions anti-néolibérales dans ses analyses de la loi de Malthus, une loi assez élastique d'ailleurs, comme il l'a lui-même démontré avec brio.

Je ne l'ai jamais entendu faire un exposé, mais j'imagine qu'on percevait facilement son désir ardent de se rapprocher de la réalité, non seulement dans les calculs, mais surtout dans la signification humaine, morale, des phénomènes. Cela se sentait dans les conversations amicales que j'ai eu le plaisir d'avoir avec lui, à l'occasion des visites à ses filles de Montréal.

Nous avons perdu un homme de cœur, de conviction, un homme cultivé et modeste qui semblait avoir un souci constant, parfois un peu tendu, de l'amélioration du sort de ses concitoyens.

Un ami précieux, dont le huit juillet dernier nous a privés.

---

# Nouvelles des démographes

## Université de Montréal

### Équipe Mortalité et Longévité

---

Le mémoire de **Marie Pier Bergeron-Boucher** a été accepté par son jury avec une mention d'excellence. Le mémoire de maîtrise porte sur l'analyse des causes de décès chez les personnes âgées de 65 ans et plus au Canada. Ce mémoire a été codirigé par Robert Bourbeau et Jacques Légaré. Le mémoire peut être consulté [sur le site du SEDAP](#). Marie-Pier a commencé des études de doctorat en septembre 2012 dans le cadre du *European Doctoral School of Demography*.

Après avoir donné naissance à un beau garçon en février 2012, **Ana Cristina Azereido Teixeira** a repris la rédaction de son mémoire de maîtrise portant sur la mortalité des médecins inscrits au Tableau du Collège des médecins du Québec.

Les recherches sur les déterminants de la longévité au Québec se poursuivent. L'arrivée d'**Alain Gagnon** au sein de l'équipe a fait en sorte que ce dernier prend une place importante dans la direction des recherches sur le sujet (voir plus loin concernant les travaux d'Alain).

**Valérie Jarry** et **Viorela Diaconu** ont été invitées à participer à la Conférence du *Vienna Institute of Demography* qui aura lieu du 21 au 23 novembre 2012 à Vienne. Cette conférence est intitulée [Determinants of Unusual and Differential Longevity](#). Les deux étudiantes de doctorat ont reçu un appui financier du *Réseau stratégique de connaissances sur les Changements de population et parcours de vie*.

#### Subvention de recherche

**Robert Bourbeau** a soumis une demande de subvention au nouveau programme *Savoir* du CRSH pour une période de quatre ans, soit de 2013 à 2017. Cette recherche porte sur la mortalité et la longévité au Canada et se situe dans le prolongement des recherches menées au sein de l'équipe Mortalité et longévité depuis plusieurs années.

**Alain Gagnon** est co-chercheur pour cette demande alors que **Bertrand Desjardins**, **Nadine Ouellette** (University of California, Berkeley) et Giovanni C. Camarda (Max Planck Institute for Demographic Research) sont des collaborateurs. Plusieurs étudiants de maîtrise et de doctorat en démographie seraient impliqués dans les travaux de recherche liés à cette demande.

En collaboration avec François Bellavance, professeur de méthodes quantitatives à l'École des Hautes études commerciales et d'Étienne Blais, professeur à l'École de criminologie de l'Université de Montréal, **Robert Bourbeau** a aussi soumis une demande de subvention dans le cadre de l'action concertée sur la sécurité routière financée par le FRQSC, la SAAQ et le FRQS. Le projet de recherche porte sur une analyse comparative du bilan routier du Québec et de l'Ontario de 1979 à 2009 et mobilisera des étudiants de

maîtrise dans les trois disciplines. Une réponse est attendue en décembre 2012

#### Mise à jour de la BDLC pour les années 2008 et 2009

La Base de données sur la longévité canadienne (BDLC) a récemment été mise à jour. Elle présente dorénavant des données détaillées sur la mortalité canadienne pour la période allant de 1921 à 2009. Afin d'obtenir de plus amples informations, visitez sans plus tarder le [www.bdlc.umontreal.ca](http://www.bdlc.umontreal.ca)!

### Humour démographique...

Un homme demande à son docteur s'il a de bonnes chances de vivre jusqu'à 100 ans. Le docteur lui demande alors :

« Est-ce que vous fumez ou buvez régulièrement? »

« Non, répond l'homme, je n'ai jamais consommé le moindre tabac, drogue ou alcool ».

« Avez-vous l'habitude de vous adonner aux jeux de hasard, de conduire de puissants bolides ou de flirter avec les femmes? », redemande le docteur.

« Non, je n'ai jamais fait aucune de ces choses ».

« Dans ce cas, répond le docteur, pour quelles raisons souhaitez-vous vivre jusqu'à 100 ans? »

Traduction libre de [Shah Ebrahim \(2011\), International Journal of Epidemiology Vol. 40 \(2\)](#).

### Équipe ERVIPOP

---

Après un stage de six mois de fin d'études dans le cadre de son Master en Mathématiques Appliquées et Sciences Sociales (MASS) spécialité Mobilisation et Sciences Sociales: Analyse des populations de l'Université de Provence Aix Marseille 1, Antoine Vilotitch est retourné en France. L'équipe de recherche sur le vieillissement de la population (ERVIPOP) était désolée de le voir partir, mais heureuse d'apprendre qu'il a terminé ses études avec la mention très bien et qu'il se dirige maintenant vers le marché du travail.

**Michaël Boissonneault** a travaillé au cours de l'été sur un rapport de recherche pour Desjardins Sécurité Financière intitulé "Les coûts de soins de santé chez les personnes âgées de 65 ans et plus avec incapacité au Québec". Il s'est par la suite dirigé vers la Belgique pour participer à un programme d'échange à l'Université catholique de Louvain-La-Neuve lui permettant de terminer sa scolarité de maîtrise en démographie.

En contrepartie, l'équipe ERVIPOP a récemment intégré un nouveau membre, soit **Jean-François Picard** qui en est à sa dernière année du baccalauréat en démographie et anthropologie.

**Marc-André Fortin** a obtenu son diplôme de M.Sc. Démographie au cours de l'été, suite à l'acceptation de son

mémoire intitulé : « Les fins d'emploi de carrière et les emplois de transition vers la retraite selon la profession au Canada, 2002 à 2007 ».

Après être allée présenter ses résultats de recherche au workshop "New measures of mortality-what do they mean?" organisé par l'European Working Group on Health, Morbidity and Mortality en septembre à Tallinn, Estonie, **Rufteen Shumanthy** a décroché un poste d'agente de recherche au sein de l'Institut de la Statistique du Québec.

Pour sa part, **Anne Binette Charbonneau** est allée présenter ses résultats de recherche dans le cadre de la conférence de l'Association canadienne de Gérontologie (ACG/CAG), se déroulant du 18 au 20 octobre, à Vancouver.

### Colloques

Au début septembre, **Rufteen Shumanthy** a participé à la conférence de l'European Working Group on Health en Estonie, avec une présentation intitulée : « Mortality in Canada for cohorts 1921-1981 ».

Accompagné des Dr. Stéphane Lemire et Dr. Pierre J. Durand, **Jacques Légaré** a participé le 27 septembre, à la séance d'ouverture du colloque du Centre d'excellence sur le vieillissement de Québec (CEVQ) intitulé : « Des soins et services adaptés à la personne âgée » avec une présentation ayant pour titre : « Le défi du vieillissement de la population pour le système de santé québécois ».

En octobre, **Jacques Légaré** et **Anne Binette Charbonneau** ont participé à la conférence du Canadian Association on Gerontology au cours de laquelle ils ont chacun fait une présentation ayant respectivement pour titre : « [Older Canadians' need and receipt of home care support in the future: How are projections sensitive to changes in assumptions on future disability levels?](#) » et « [Patterns and predictors of subsidized home care utilization in Ontario](#) ».



Source : Dolighan, date inconnue.

## Programme de recherche en démographie historique (PRDH)

Les travaux récents des membres de l'équipe PRDH couvrent plusieurs thèmes de recherche, incluant la fécondité, les parcours de vie, la nuptialité, la santé, la mobilité géographique et sociale, de même que la construction et la critique des données historiques. En se basant sur les recensements de 1852 et 1881, **Katrina Joubert** continue ses recherches sur la fécondité des Canadiens. En utilisant les mêmes recensements, elle travaille également avec **Lisa Dillon** sur les relations familiales en général et les liens mère-enfant en particulier. Lisa et Katrina ont récemment soumis un article intitulé « Dans les pas des recenseurs : une analyse critique des dimensions géographiques et familiales du recensement canadien de 1852 » aux *Cahiers québécois de démographie*.

**Angélique Guay-Giroux**, étudiante de doctorat sous la supervision d'Alain Gagnon, continue ses recherches sur la mobilité familiale des habitants de la vallée du Saint-Laurent au 18<sup>ième</sup> siècle. **Cynthia Lewis** continue ses recherches sur la maternité "tardive" des québécoises au 18<sup>ème</sup> siècle, selon une perspective de parcours de vie. Elle collabore également avec Lisa Dillon sur un projet plus général portant sur la reproduction des québécoises, particulièrement sur les différenciations de la fécondité entre les régimes français et anglais au Québec ancien. En plus de cela, elle effectue présentement une mise-à-jour de la bibliographie des travaux/recherches ayant utilisés les bases de données du PRDH.

**Marianne Caron** est de retour de l'université de Lund en Suède où elle a participé en septembre au "Research course in Historical Demography" organisé par Tommy Bengtsson et Martin Dribe. Elle a présenté une communication « Exchange marriages between sibsets: A study of the interaction between life courses of siblings, Québec 1660-1760 » au colloque Social Science History (SSHA) à Vancouver en novembre ; lors de ce colloque, Marianne a aussi représenté le PRDH à la réunion du groupe Intermediate Data Structure. **Marie-Ève Harton**, étudiante de doctorat à l'Université Laval qui travaille avec Richard Marcoux et Lisa Dillon, a aussi récemment présenté une communication à la SSHA, intitulé « French Canadian Fertility Transitions: A Cross-Border Comparison of Quebec City (Quebec) and Manchester (New Hampshire), 1880-81. »

**Catalina Torres** s'est récemment jointe à notre équipe et travaille avec Lisa Dillon sur le raffinement des données censitaires du Canada de 1852 (notamment les comparaisons des noms de familles effectués avec l'aide de la procédure JaroWinkler). Catalina va bientôt entreprendre un mémoire de maîtrise dans le cadre du projet de recherche de Lisa intitulé « *Mining Microdata: Economic Opportunity and Spatial Mobility in Britain, Canada and the United States, 1850-1911* » (Digging Into Data Challenge), un projet en collaboration avec les chercheurs du Minnesota Population Center, l'Université de Guelph, l'Université de l'Alberta et la Leicester University en Angleterre.

**Alain Gagnon** a collaboré avec Hélène Vézina et Danielle Gauvreau à une communication à la SSHA intitulée « Socioeconomic fertility differentials in a Late Transition Setting : A Micro-level Analysis of the Saguenay Region in Quebec ». En septembre, 2012, **Lisa Dillon** a présenté une communication "The destinies of elderly women at the dawn of the twentieth century, Canada" au colloque "Residence patterns of the elderly" (le groupe MOSAIC, le Hungarian Statistical Office et le Max Planck Institute for Demographic Research) à Budapest, Hongrie. Lisa Dillon et **Hélène Vézina** ont par ailleurs présenté un projet de fusion des bases de données du PRDH et de BALSAC dans une autre communication à la SSHA « Building Bridges : fusion of the BALSAC and RPQA databases (Québec, 1621-1965) ». **Bertrand Desjardins** a contribué à préciser le format et les procédures de jumelage du RPQA dans la préparation de cette présentation. Toujours à la SSHA, Lisa a organisé et présidé les séances « Challenges to Families in the West » et « Roundtable: The Evolution of the Census ». Cette automne, Lisa travaille aussi avec Damaris Rose de l'INRS – Urbanisation, culture et société (Montréal) sur un nouveau projet « Home beyond the nuclear family in Canadian Cities 1921-1951: Gender and the changing living arrangements of the non-married ».

Le PRDH effectue actuellement une mise à jour de sa [bibliographie](#) portant principalement sur les livres, articles, note de recherches et autres écrits utilisant comme source de données principales le *Registre de population du Québec ancien* (RPQA). Nous avons déjà recensé la plupart des ouvrages jusqu'en 2006, cependant nous sollicitons votre aide pour rafraîchir cette compilation en faisant parvenir vos notices à l'adresse suivante: [lewc20@hotmail.com](mailto:lewc20@hotmail.com). Nous nous intéressons également aux travaux pratiques d'étudiants, notes d'enseignements ou l'intégration des informations provenant du RPQA avec d'autres sources primaires, comme les recensements ou les actes notariaux. Nous voulons également dresser un bilan actuel des différents utilisateurs (étudiants, professeurs et chercheurs) de la base de données du RPQA. Pour ce faire nous vous invitons à remplir le *fichier d'utilisateur* envoyé dans le bulletin hebdomadaire du 17 octobre et nous le faire parvenir à l'adresse suivante : [lewc20@hotmail.com](mailto:lewc20@hotmail.com).

## Ailleurs au département

**Alain Gagnon** poursuit en collaboration avec **Bertrand Desjardins** et **Robert Bourbeau** ses travaux sur les effets persistants des conditions de vie vécues dans l'enfance au moyen des recensements du début du XX<sup>e</sup> siècle et de l'état civil québécois. Les plus récents résultats de ces travaux ont été présentés au congrès de l'ACFAS en mai dernier à Montréal, ainsi qu'à la conférence « *Historical Inequality and Mobility: New Perspectives in the Digital Era* », à l'University de Guelph du 25 au 27 mai.

Alain a également présenté ses travaux au séminaire international « *Pathways to Health: How intermediary life conditions mediate or modify early life effects* », séminaire qu'il a organisé avec ses collègues du Comité des Trajectoires de santé de l'UIESP et qui s'est tenue à

Berkeley les 1<sup>er</sup> et 2 mai 2012. Un étudiant en maîtrise, Isaac Hurtubise, s'est récemment joint au groupe pour étudier l'impact sur la longévité d'une migration de la campagne vers la ville dans le contexte de l'exode rural, en particulier quand cette migration se fait à de très jeunes âges. Les travaux d'Isaac s'inspireront sans doute de ceux d'**Angélique Guay-Giroux**, également supervisée par Alain, qui vient d'obtenir une Bourse de fin d'études doctorales de la Faculté des études supérieures et postdoctorales pour sa thèse portant sur les déterminants de la migration familiale au Québec ancien.

Par ailleurs, Alain a obtenu un financement interne à l'Université de Montréal durant la période estivale pour un projet pilote portant sur la grippe espagnole de 1918. **Vincent Lortie** et **Sophie-Andrée Piché**, deux étudiants du Département de démographie, ont été recrutés pour établir les âges au décès durant la pandémie à Montréal et dans d'autres villes du Québec, ainsi que pour établir des couplages entre les actes de décès en 1918 et les recensements du tournant du XX<sup>e</sup> siècle.



Source : Faujour, date inconnue.

## Région de Montréal

**Victor Piché** était invité comme conférencier (keynote speaker) au Congrès de l'Association internationale des sociologues de langue française qui se tenait à Rabat, Maroc, du 2 au 7 juillet dernier. Le thème du congrès était « Penser l'incertain » et sa conférence s'intitulait: *Production/gestion de l'incertain: les populations migrantes face à un ordre mondial de plus en plus répressif*. Le texte sera publié dans un livre aux Presses de l'Université Laval.

**Danielle Gauvreau** était la co-éditrice (avec **Hélène Vézina**) du plus récent numéro des *Cahiers québécois de démographie*, préparé à partir des textes de la Conférence de 2010 de la Fédération canadienne de démographie sur le thème « Comprendre les populations du passé : Nouveaux développements et regards interdisciplinaires », vol. 41, no 1, 2012.

---

## Institut national de santé publique du Québec

---

**Sylvie Martel** s'est vue octroyer le titre d'experte en surveillance générale de l'état de santé de la population et de ses déterminants le 1<sup>er</sup> juillet dernier. Elle poursuivra ses tâches actuelles concernant entre autres le développement ou l'adaptation de méthodes de mesures du fardeau de la maladie et des facteurs de risque et la participation à différents groupes de travail mais assumera désormais un plus grand leadership dans l'orientation et l'élaboration d'activités et de produits contribuant à alimenter le portrait continu de l'état de santé de la population. Elle participera aussi davantage à la planification et à la concertation d'activités, internes et externes à l'INSPQ, qui favorisent l'évolution de la fonction surveillance et des connaissances sur l'état de santé de la population au Québec.

---

## Institut de statistique de l'UNESCO

---

En juillet dernier, **Mélanie Smuga** s'est rendue en mission à Freetown, Sierra Leone, afin d'obtenir les plus récentes statistiques sur le financement et les dépenses de l'enseignement dans ce pays. Cette mission avait également pour but de faire du renforcement des capacités au moyen d'un outil développé par l'Institut de statistique de l'UNESCO (ISU) afin de faciliter le report de ces données selon les exigences internationales. En plus de leur publication sur le site Web de l'ISU et dans divers rapports régionaux et mondiaux, ces données serviront à informer sur la situation récente dans ce domaine afin que la Sierra Leone soit admissible à un programme d'assistance de la *Millennium Challenge Corporation* (MCC), agence indépendante d'aide étrangère américaine luttant contre la pauvreté.

Le 5 octobre 2012, à l'occasion de la Journée mondiale des enseignants, l'ISU a mis en ligne l'Atlas électronique de l'UNESCO sur les enseignants, auquel a participé **Amélie Gagnon** avec la collaboration de **Simon Normandeau** (disponible en [français](#), [anglais](#) et [espagnol](#)). Ces deux démographes ont également contribué à la rédaction du rapport annuel de suivi sur les projections de la demande enseignante dans l'enseignement primaire d'ici 2015 (disponible en [français](#) et en [anglais](#)).

**Simon Normandeau** a contribué à la rédaction du bulletin d'information de l'ISU sur les ressources scolaires et pédagogiques en Afrique subsaharienne (disponible en [français](#) et en [anglais](#)). Il a également travaillé à la production de différentes visualisations de données, notamment sur les enfants non scolarisés (disponible en [français](#) et en [anglais](#)) et sur les conditions scolaires en Afrique subsaharienne (disponible en [français](#) et en [anglais](#)). Il présentera prochainement le travail de l'ISU aux futurs démographes dans le cadre du cours Collecte, Sources des Informations (DMO2200).

**Amélie Gagnon**, **Simon Normandeau** et **Mélanie Smuga** ont contribué à la production de l'édition 2012 du Recueil de données mondiales sur l'éducation qui sera publié le 15

novembre prochain et qui sera disponible en ligne à l'adresse [www.uis.unesco.org](http://www.uis.unesco.org).

Finalement, la communauté démographique de l'ISU a le bonheur de souhaiter la bienvenue à **Dominic Biron**, qui vient de se joindre à l'équipe des statistiques de la culture. Il peut dorénavant être joint au 514-343-7767 et [d.biron@unesco.org](mailto:d.biron@unesco.org). Dominic s'occupe de la cueillette de statistiques sur l'emploi culturel, assurant les liaisons avec les organismes statistiques nationaux, dans le cadre d'un projet visant à identifier l'emploi culturel à l'échelle internationale et à obtenir des données comparables entre les pays.

## Centre interuniversitaire québécois de statistiques sociales (CIQSS)

Surveillez la publication de deux ouvrages préparés à partir des plus récents colloques co-organisés par le CIQSS lors des congrès de l'ACFAS. Le premier est un ouvrage édité par l'Institut de la statistique du Québec à partir des actes du colloque sur le vieillissement tenu lors du Congrès de l'ACFAS 2012 à Montréal (sous la direction de Sylvie Rheault et **Jean Poirier**). Le second est un numéro spécial des *Cahiers québécois de démographie* portant sur l'avenir des recensements, thème abordé par l'ADQ et le CIQSS au Congrès de l'ACFAS 2011 à Sherbrooke. La programmation 2012-2013 du CIQSS va bon train : séminaires méthodologiques ou séminaires de diffusion de résultats et ateliers de formation ont eu lieu tout au long de l'automne et auront lieu au cours des prochaines semaines. Vous n'avez pu assister à l'un de ces séminaires? Accédez-y en ligne par le biais du site du CIQSS : [www.ciqss.umontreal.ca](http://www.ciqss.umontreal.ca)

Gardez l'œil sur le site du CIQSS pour y voir l'information relative à la programmation 2012-2013!

INSOLITE

### Policier, un métier qui s'adapte au vieillissement de la population

D'après La Presse Canadienne (1<sup>er</sup> novembre 2012)

PRINCE RUPER, C.-B. - Un policier de la Gendarmerie royale du Canada (GRC) de la Colombie-Britannique a cru pouvoir arrêter un malfaiteur en répondant à un appel du 911, mais c'est finalement une toute autre tâche qu'il a accomplie.

Peu avant 13 h, le réceptionniste du 911 a reçu un appel inintelligible et a envoyé le policier Jeremiah Walker sur les lieux pour s'assurer que tout allait bien. M. Walker n'a pas eu de réponse lorsqu'il a frappé à la porte et est entré de force dans la résidence pour y retrouver une femme alitée.

La dame de 75 ans a déclaré qu'on l'avait avisée d'appeler le 911 lorsqu'elle ne pouvait pas rejoindre son mari par téléphone. Elle a ajouté qu'elle se sentait bien mais qu'elle avait un peu faim. Le policier lui a donc préparé une collation, des biscuits et du fromage, avant de quitter.

## Institut de la statistique du Québec

Rufteen Shumanty et Maryse Dion Tremblay se sont récemment jointes à la Direction des enquêtes longitudinales et sociales de l'Institut, plus précisément à l'équipe de l'Enquête longitudinale du développement des enfants du Québec (ELDEQ). Rufteen contribuera principalement à la préparation et au suivi des collectes (questionnaires, instruments de collecte, planification des activités, suivi des taux de réponse, etc.), ainsi qu'au traitement et à la validation des données. Elle collaborera aussi aux analyses et à l'exploitation des données longitudinales. Maryse sera quant à elle impliquée dans les communications avec les familles participantes, la fidélisation des répondants, le site web et la prochaine collecte (2013).

Claudine Lacroix est de retour d'un congé de maternité ayant suivi la naissance du petit Édouard. Au cours des prochains mois, elle travaillera sur les thématiques de l'emploi du temps, des conditions de vie des familles et de la conciliation famille-travail.

Frédéric F. Payeur a publié un article intitulé « Espérance de vie et vieillissement démographique au Québec : quels scénarios possibles? » dans le numéro d'octobre du bulletin [Données sociodémographiques en bref](#). Dans la même publication, Martine St-Amour signe l'article « Se remarier après un divorce ou le décès d'un conjoint : combien de personnes le font, après combien de temps et avec qui? ». Charles Fleury propose quant à lui un texte sur « Le bénévolat chez les personnes de 55 ans et plus ».

Micha Simard a collaboré à la mise à jour de la série [Documents de travail de l'ELDEQ](#), qui vise à diffuser les résultats de travaux basés sur les données de l'Enquête longitudinale du développement des enfants du Québec. Les renseignements contenus dans les quatre documents qui composent la série constituent des points de repère utiles afin d'évaluer les progrès accomplis depuis la fin des années 1990 dans les conditions de vie, la santé et le développement des jeunes enfants québécois. Hélène Desrosiers, Valeriu Dumitru, Karine Tétreault et Jean-François Cardin sont les autres auteurs.



Gable, Globe & Mail (septembre 2012)

## Région de Québec

Le ménage de Chad Décarie-Deblois, du Ministère de la Santé et des Services sociaux, prend de l'expansion. Le 20 octobre dernier à 23h48, le petit Mathias est né à l'Hôpital Saint-François-d'Assises. La mère se porte très bien de même que le père présumé. Sachez que les heureux parents pourront prendre connaissance de vos vœux et autres bonnes paroles dès qu'ils auront dormi, ce qui ne saurait tarder dans la prochaine année.

Michel Pailé a donné une entrevue à Karl Rettino-Parazelli, animateur d'une émission d'affaires publiques à CIBL (101,5 Montréal). C'est la publication d'un article dans *Le Devoir* du 9 octobre qui a suscité l'interview. Il a aussi accordé un long entretien à Matthew Lee, journaliste britannique au magazine *Delayed Gratification* ([www.dgquarterly.com](http://www.dgquarterly.com)) qui est venu au Québec enquêter sur la situation du français dans la région de Montréal suite au dernier changement de gouvernement. Par ailleurs, notre collègue est toujours blogueur au Huffington Post. On peut accéder directement à tous ses billets à : <http://quebec.huffingtonpost.ca/michel-paille>

## Ministère de l'Éducation, du Loisir et du Sport

Depuis le 27 août dernier, Esther Létourneau travaille au sein de l'équipe du Service des indicateurs et des statistiques de la Direction des statistiques et de l'information décisionnelle. Elle est responsable des statistiques et des prévisions du personnel enseignant. Ses nouvelles coordonnées apparaissent dans la section des changements d'adresse.

## Projet BALSAC / UQAC

Voici quelques travaux en cours qui touchent au développement et à l'exploitation du fichier BALSAC et qui pourraient intéresser les utilisateurs actuels ou éventuels.

### Standardisation des professions

Dans une perspective d'analyse étendue et comparée, BALSAC a entrepris l'harmonisation de ses données professionnelles selon le système de classification (HISCO) et de regroupement (HISCLASS) développés par un groupe de chercheurs en histoire sociale des Pays-Bas (<http://historyofwork.iisg.nl>). Le codage des données professionnelles de la région du Saguenay, qui représente la conversion de plus de 5 300 intitulés de profession, est complété et celle des données professionnelles pour les autres régions du Québec est en cours.

### Collaboration au projet CARTaGENE

Grâce au projet CARTaGENE, les chercheurs s'intéressant à la génomique, à l'épidémiologie, à la génétique ou à la santé publique peuvent bénéficier d'une banque de données et d'échantillons représentative de la diversité génomique de plus de 20 000 Québécois ([www.cartagene.qc.ca](http://www.cartagene.qc.ca)). BALSAC collabore à l'option généalogique du projet CARTaGENE ce qui a permis de



recueillir jusqu'ici les questionnaires généalogiques de plus de 5 000 participants. Ces informations, qui serviront à des reconstitutions généalogiques à partir du fichier BALSAC, permettront aux chercheurs de mieux comprendre les facteurs démographiques et historiques qui ont façonné le patrimoine génétique du Québec et ainsi d'expliquer la répartition des gènes ou de certaines maladies dans la population actuelle. BALSAC poursuit sa collaboration avec CARTaGENE pour une nouvelle phase de recrutement de 10 000 participants qui doit démarrer à l'automne 2012.

## Association internationale des démographes de langue française (AIDELF)

Le 17<sup>e</sup> colloque international de l'AIDELF se déroulait du 12 au 16 novembre dernier à l'Institut supérieur des sciences de la population (ISSP) de l'Université de Ouagadougou, au Burkina Faso, sur le thème « Démographie et politiques sociales ». On attendait environ 150 participants, de 22 nationalités différentes, ainsi que la participation d'une cinquantaine d'étudiants, essentiellement de l'ISSP. Près de 90 communications étaient prévues durant la semaine, réparties en 25 séances différentes. Deux tables rondes ont également été organisées, la première sur la formation en démographie (les organisateurs sont Christophe Bergouignan et **Richard Marcoux**) et la deuxième, sur les politiques sociales et les enjeux démographiques (les organisateurs sont Michel Oris et Didier Breton).

Une assemblée générale des membres était également prévue lors du colloque, et des élections ont été tenues afin d'élire un nouveau bureau. Deux québécois étaient candidats, soit **Chantal Girard** et **Richard Marcoux**. Après trois mandats à l'AIDELF, Laurent Martel quitte le bureau et ses responsabilités de président.

Le rapport moral qui fut présenté lors de cette assemblée générale sera disponible sur le site Internet de l'AIDELF, tout comme le procès-verbal.

**Laurent Martel**  
Président, AIDELF

## Ailleurs dans le monde

**François Pelletier**, Chef de la section Mortalité à la Division de la population des Nations-Unies à New York, fera une présentation intitulée *Regard sur les projections de mortalité: différentes approches, différents horizons*, lors du séminaire de la Régie des rentes du Québec ayant pour thème *Perspectives démographiques, économique et financières 2012-2060*. Ce séminaire se déroule le 29 novembre 2012 à l'Hôtel Plaza de Ste-Foy.

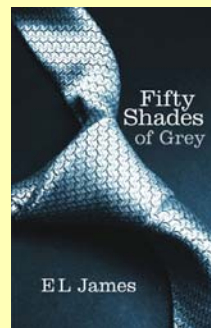


Source : Gable, Globe & Mail, mai 2012.

## INSOLITE

### Un roman responsable d'un baby-boom?

D'après [CBC.ca](#), [Metro Windsor](#) et [News-de-Stars](#)



C'est le nouveau roman à la mode, et il est en passe d'accomplir un nouvel exploit : celui d'être à l'origine d'un baby-boom. «Fifty Shades of Grey», écrit par une Britannique se faisant appeler E. L. James, pourrait bien s'avérer être également un outil démographique.

Mais quelle est donc la relation entre littérature et taux de natalité? C'est bien simple, le sexe. Car *Fifty Shades of Grey* est ce que l'on pourrait communément appeler un roman érotique. Et avec plus d'exemplaires écoulés que les célèbres *Da Vinci Code* et *Harry Potter*, *Fifty Shades of Grey* fait aujourd'hui figure de nouveau succès littéraire mondial.

#### Des «Fifty Shades babies» à Windsor en Ontario ?

Selon plusieurs experts, il faudrait désormais s'attendre à un baby boom. D'après Ellis Cashmore, expert en culture à l'université du Staffordshire, « étant donné le nombre de copies écoulées, il est tout à fait normal de s'attendre à un baby boom dans les neuf prochains mois », a-t-il déclaré au *Daily Mail*. Le 3<sup>e</sup> volet de la trilogie a été publié en janvier.

Le directeur de l'hôpital régional de Windsor en Ontario, David Musyj, pense que le pic de naissances observé au cours des derniers jours peut être lié à cette publication.

« Je ne suis pas seul à le penser, le personnel infirmier partage également cette impression », a-t-il déclaré à la CBC. L'hôpital a enregistré 80 naissances en 6 jours, soit 30 % de plus qu'une semaine moyenne.

Robin Milhausen, professeur associé en Relations familiales et sexualité humaine à l'Université de Guelph, pense que le livre est au moins partiellement responsable de l'augmentation des naissances : « Nous n'avons pas les données pour le confirmer, mais nous sommes exactement dans la période où les bébés devraient naître »

Ellis Cashmore avait déjà prévu le coup en juillet dernier : « Étant donné la nature du sujet, je suis certain que nous pouvons nous attendre à ce que certains couples revisitent certaines idées qu'ils avaient pu laisser en sommeil dans la chambre à coucher. Cela peut raviver des passions ou simplement accentuer celles qui existent déjà dans les relations. C'est déjà un phénomène, toutes les femmes en parlent au gym, au bureau ou dans le bus. Ce n'est pas une équation difficile : plus de sexe équivaut à plus de grossesses, qui aboutissent à plus de bébés.»

**Russell Wilkins** a pris sa retraite de Statistique Canada le 25 octobre dernier. Ancien président de la FCD (2005-2008) et co-fondateur, avec d'autres, du Réseau Espérance de vie en santé (REVES), Russell a été analyste principal de la Division de l'analyse de la santé de Statistique Canada pendant de nombreuses années. Nous lui souhaitons bonne chance dans ses nouveaux projets. Ses nouvelles coordonnées sont disponibles à la section « changement de coordonnées » de ce bulletin.

### Division de la démographie

#### Section des estimations démographiques

**Geneviève Ouellet** a donné naissance à son troisième enfant le 17 juillet dernier, un petit garçon qui se prénomme Étienne. Nous souhaitons beaucoup de bonheur à Geneviève et son conjoint.

Les nouvelles estimations provinciales annuelles (2011-2012) de la [population selon l'âge et le sexe](#) au 1er juillet 2012 pour le Canada, les provinces et les territoires ont été diffusées le 27 septembre dernier. Ces nouvelles estimations sont basées sur le Recensement de 2006 et tiennent donc compte du sous-dénombrement net de ce recensement.

Les nouvelles estimations trimestrielles (2<sup>e</sup> trimestre de 2012) de la [population totale](#) au 1er juillet 2012 pour le Canada, les provinces et les territoires ont également été diffusées le 27 septembre dernier.

Les prochaines estimations trimestrielles de la population totale pour le Canada, les provinces et les territoires seront diffusées le 18 décembre 2012 (3<sup>e</sup> trimestre 2012) et le 20 mars 2013 (4<sup>e</sup> trimestre 2012).

Les prochaines estimations démographiques infraprovinciales annuelles (2011-2012) selon l'âge et le sexe au 1er juillet 2012 pour les régions métropolitaines de recensement, les divisions de recensement et les régions économiques seront diffusées le 6 février prochain.

Pour tous renseignements sur ces estimations, les projections ou d'autres produits de la Division de la démographie, contactez le service à la clientèle par courriel à [demographie@statcan.gc.ca](mailto:demographie@statcan.gc.ca) ou allez sur [le rapport sur l'état de la population](#) pour obtenir des informations additionnelles.

#### Section de l'analyse et des projections démographiques

La troisième diffusion des données du Recensement de 2011, portant sur les familles, les ménages et l'état matrimonial, a eu lieu le 19 septembre dernier. Anne Milan et Nora Bohnert, les principales auteures du rapport, ont pu compter sur la collaboration de leurs collègues de la Division de la démographie pour répondre aux nombreuses demandes de médias lors de la journée de la diffusion.

## Ailleurs à Statistique Canada

### Division de la statistique de la santé, Programme de l'état civil

Les publications présentant les données les plus récentes sur la mortalité [Décès, 2009, no au catalogue 84F0211X; Causes de décès, 2009, no au catalogue 84-208-X; Mortalité : liste sommaire des causes, 2009, no au catalogue 84F0209X; Les principales causes de décès au Canada, 2009, no au catalogue 84-215-X] ont été diffusées le mercredi 25 juillet 2012. Vous pouvez y avoir accès à partir de [ce lien](#).

L'article « Les taux de suicide : un aperçu » présentant une analyse sur les taux de suicide au Canada de 1950 à 2009 figure dans la publication Coup d'œil sur la santé (no au catalogue 82-624-X) et a été diffusée le mercredi 25 juillet 2012. Vous pouvez y avoir accès à partir de [ce lien](#).

Les données de 2010 sur les naissances et les mortinaissances au Canada ont été diffusées le 27 septembre. Vous pouvez y avoir accès à partir de [ce lien](#).

Pour obtenir plus de renseignements ou pour en savoir davantage sur les concepts, les méthodes et la qualité des données, communiquez avec le Centre de contact national de Statistique Canada au 613-951-8116 ou composez sans frais le 1-800-263-1136 ([infostats@statcan.gc.ca](mailto:infostats@statcan.gc.ca)).

### Division de la statistique sociale et autochtone

#### Section des statistiques linguistiques

La diffusion des données sur les langues du recensement de 2011 a été effectuée par la Division de la statistique sociale et autochtone de Statistique Canada dont le directeur est **François Nault**. Cette diffusion des plus récentes tendances démolinguistiques au Canada et au Québec a fait l'objet d'une importante couverture médiatique et suscité de nombreuses réactions. François a pu compter sur la collaboration de nombreux démographes.

Comme pour les 3 diffusions précédentes, une session de clavardage a été organisée et un [vidéo](#) a été diffusé sur YouTube. Nous vous invitons à visiter le site Internet du [Recensement](#) afin de consulter les données disponibles.

#### Enquête sociale générale

Il est maintenant possible de consulter les données de l'Enquête sociale générale de 2011 sur les familles. Le 18 octobre, l'ESG a publié des résultats du Cycle 25 dans un [article portant sur les familles recomposées](#), ainsi qu'une [série de tableaux](#).

Depuis août, le fichier analytique de l'ESG-25 est disponible dans les Centres de données de recherche de Statistique Canada. Le fichier de microdonnées à grande diffusion devrait être disponible dès le printemps 2013. Pour toute question ou demande de tableaux spécialisés, veuillez communiquer avec Pascale Beaupré (613-951-2445 ou [pascale.beaupre@statcan.gc.ca](mailto:pascale.beaupre@statcan.gc.ca)), ou consulter [ce lien](#).

# À quoi diable cela sert-il de proposer des politiques de population?

Par Jacques Henripin

Il est vrai que c'est un produit rare, surtout s'il s'agit de modifier la population elle-même. Pas facile de changer le cours de la fécondité, de la nuptialité, du divorce. Non plus que la qualité des individus. Il n'y a guère que l'immigration internationale qui se prête assez facilement à des interventions de l'état. Domaine fort délicat et souvent plus passionnel que rationnel.

Il y a cependant un autre type de politique de population : l'adaptation à des phénomènes démographiques qu'on ne peut corriger comme on le souhaiterait. L'adaptation au vieillissement est l'exemple le plus évident et l'on en trouve maintenant des exemples assez répandus. À cet égard, du point de vue de la société, deux coûts sont déjà considérables et vont le devenir davantage : les soins de santé et les pensions. Jetons un coup d'œil sur ces dernières, dont les éléments sont relativement simples et mesurables. On joue fondamentalement avec quatre éléments : a) les populations adulte et âgée (ou les années vécues correspondantes) ; b) l'âge de la retraite ; c) le rapport entre la valeur de la pension et le revenu ; d) dans les systèmes financés par capitalisation, le revenu des placements de la caisse. Le premier élément est bien connu des démographes ; les deux suivants sont affaire de choix ; seul le dernier est difficile à prévoir. Voyons cela de plus près.

Il n'y a que deux systèmes de financement des pensions de retraite :

**a) le système de répartition (« pay as you go ») :** les pensions d'une année sont financées par les cotisations des travailleurs de la même année. C'est la seule source de revenu, sauf, parfois, comme au Canada, une caisse minuscule et plutôt fragile qui contribue très peu au financement du système (C'est le cas du *Plan de pension du Canada* et de son jumeau le *Régime des rentes du Québec*).

**b) le système de capitalisation :** tout se passe comme si chaque génération versait, dès le début de l'âge adulte, des contributions à sa caisse ; celle-ci est administrée par des gestionnaires qui placent ces fonds en obligations et actions. On peut démontrer que même avec des rendements très modestes de ces placements (2 ou 3% par an), cette nouvelle source de financement est aussi importante que les cotisations elles-mêmes. L'avantage est énorme. Il y en a un autre, qui devient de plus en plus convaincant à mesure que la population vieillit : le rapport du nombre des pensionnés à celui des actifs (déterminant dans les systèmes de répartition) est de plus en plus élevé et finit par être plus lourd que le rapport des années de pensions à celui des années de cotisations (déterminant dans les systèmes de capitalisation).

Répetons-le : presque tout cela se mesure et se prévoit. C'est à la portée de n'importe quel actuaire d'intelligence moyenne.

Alors, qu'attend-on pour compléter nos régimes publics actuels par des systèmes de capitalisation ? Privés ou publics, peu importe. Il saute aux yeux qu'il faut les compléter parce qu'ils sont tout à fait insuffisants. Il est vrai qu'ils sont déjà complétés par des systèmes privés ; mais ceux-ci sont laissés à la bonne volonté des patrons et ne touchent que moins de la moitié des salariés. En outre, quelques-uns sont menacés par la faillite des

entreprises et ce sont les vieux travailleurs qui paient les pots cassés.

Cela me paraît inacceptable. Que faut-il donc pour faire bouger les politiques, les chantres socialistes, les journalistes, les actuaires et même les démographes ?

## INSOLITE

### Espérance de vie des chiens et des chats : nos animaux de compagnie vivent de plus en plus vieux

D'après AFP



Le chien Nikon et le chat Zoia

11 ans pour un chien, 15 à 20 ans pour un chat : comme leurs maîtres, les animaux de compagnie vivent de plus en plus vieux, selon une étude publiée ce jeudi 18 octobre par le groupe agroalimentaire Royal Canin. Avec plus de 11 millions de chats et 7,6 millions de chiens, la France est l'un des pays d'Europe qui compte le plus d'animaux de compagnie.

« En 10 ans, l'espérance de vie a augmenté d'au moins 20% chez le chien et un peu plus chez le chat », a indiqué à l'AFP Juliette Lauzac qui a réalisé l'étude avec des vétérinaires. « C'est lié à l'amélioration de la médicalisation, une alimentation mieux adaptée aux besoins de l'animal et la stérilisation plus répandue qui réduit la survenue de certaines pathologies, comme le cancer chez la chienne », a-t-elle estimé.

#### À petit chien, longue espérance de vie

Selon une étude de la Facco (chambre syndicale des fabricants d'aliments préparés pour chiens, chats, oiseaux et autres animaux familiaux) réalisée en 2010, 33% des chats et 43% des chiens ont plus de 7 ans, ce qui correspond pour le chat à un âge humain de 44 ans, et pour le chien entre 48 ans et 67 ans, selon sa taille.

Plus le chien est petit, plus longue est son espérance de vie. Un chien de moins de 10 kg peut espérer vivre jusqu'à 12 ans, un chien moyen (de 10 à 25 kg) jusqu'à 10 ans et un grand chien (de 25 à 45 kg) seulement jusqu'à 8 ans. De plus chez les grands chiens les effets du vieillissement se manifestent assez tôt, souvent par une fragilité cardiaque plus importante que dans les autres races. La maturité du chien intervient vers 5 ans pour les grandes races et 8 ans pour les petites races, la maturité du chat se situe vers 10 ans.

Chez le chien comme chez le chat, le vieillissement cellulaire se manifeste par le grisonnement du pelage sur certaines zones, la chute de poils, la réduction de la mobilité et du dynamisme, la diminution de la masse musculaire et de l'acuité visuelle et auditive. Parmi les maladies associées à l'âge, le chat souffre plutôt de calculs et troubles urinaires et le chien de la cataracte.

## Nouveaux membres

France-Pascale Ménard	Statistique Canada
Jean-Pierre Bernier	UdeM - Mineur
Daniel De Polignac	UdeM - Mineur
Alexis Fernandez Stacciolli	UdeM - DemoGeo
Annik Patriarca	UdeM - Maîtrise
Jaime Enrique Acosta Gutierrez	UdeM - Maîtrise
Marino Andres Arias Corredor	UdeM - Maîtrise
Christel Ekue	UdeM - Maîtrise
Ermela Haile	UdeM - Maîtrise
Caroline Larrivée-Royer	UdeM - Maîtrise
Mélanie Léger St-Cyr	UdeM - Maîtrise
Roxanne Lépine	UdeM - Maîtrise
Camille Perrot	UdeM - Maîtrise
Djamila Chagra	UdeM - Doctorat
Louis Niamba	UdeM - Doctorat
Dominique Alexi Sanon	UdeM - Doctorat
Pirayeh Parvareh	INRS - Maîtrise
Saâdia Rachad	INRS - Maîtrise
Emmanuelle Turcotte	INRS - Maîtrise
Jocelyn Lefebvre	INRS - Maîtrise
Hubert Tano	En provenance de France

## Changement de coordonnées

### Allison Blaggrave

Conseillère études économiques, Planification et fiabilité  
Dir. Approvisionnement en électricité  
Hydro-Québec Distribution  
75, Boul. René-Lévesque Ouest, 22e étage  
Montréal, Qc. H2Z 1A4  
Téléphone : 514-289-6271  
Courriel : [blaggrave.allison@hydro.qc.ca](mailto:blaggrave.allison@hydro.qc.ca)

### Esther Létourneau

Service des indicateurs et des statistiques  
Direction des statistiques et de l'information décisionnelle  
Ministère de l'Éducation, du Loisir et du Sport  
1 035, rue De la Chevrotière, 26e étage  
Québec (Québec) G1R 5A5  
Téléphone : 418-643-3684 poste 2893  
Courriel : [esther.letourneau@mels.gouv.qc.ca](mailto:esther.letourneau@mels.gouv.qc.ca)

### Jean-François Lachance

Agent de recherche et de développement  
Direction de la comptabilité et de la gestion de l'information  
Commission de la santé et de la sécurité du travail  
524, rue Bourdages local 270  
Québec (Québec) G1K 7E2  
Téléphone : 418-266-4747, poste 5559  
Courriel : [Jean-Francois.Lachance@csst.qc.ca](mailto:Jean-Francois.Lachance@csst.qc.ca)

### Maryse Dion Tremblay

Direction des enquêtes longitudinales et sociales  
Institut de la statistique du Québec  
Téléphone : 514-873-4749, poste 6111  
Courriel : [maryse.dion-tremblay@stat.gouv.qc.ca](mailto:maryse.dion-tremblay@stat.gouv.qc.ca)

### Rufteen Shumanty

Direction des enquêtes longitudinales et sociales  
Institut de la statistique du Québec  
Téléphone : 514-873-4749, poste 6108  
Courriel : [rufteen.shumanty@stat.gouv.qc.ca](mailto:rufteen.shumanty@stat.gouv.qc.ca)

### René Leblanc

Coordonnateur en recherche statistique  
Résultats Stratégiques et Mesure du Rendement en RH  
Direction générale des services en ressources humaines  
Ressources humaines et développement des compétences Canada  
140 Promenade du Portage, Bureau 0B121  
Gatineau, QC K1A 0J9  
Téléphone : 819-994-6764  
Courriel : [Rene.L.leblanc@hrsdcc.gouv.qc.ca](mailto:Rene.L.leblanc@hrsdcc.gouv.qc.ca)

### Russell Wilkins

Téléphone : 613-226-5693  
Courriel : [russell46wilkins@gmail.com](mailto:russell46wilkins@gmail.com)

### Yves Carrière

Santé Canada  
Téléphone : 613-960-7355.  
Courriel : [yves.carriere@hc-sc.gc.ca](mailto:yves.carriere@hc-sc.gc.ca)

## Communications

BINETTE CHARBONNEAU, Anne, KEEFE J., VÉZINA S. et LÉGARÉ J. « **Patterns and predictors of subsidized home care utilization in Ontario** ». *Canadian Association on Gerontology*, 18-20 octobre 2012, Vancouver.

GAGNON, Alain et Nora Bohnert, "Early life socioeconomic conditions in rural areas and old-age mortality in 20th-century Quebec", *Historical Inequality and Mobility: New Perspectives in the Digital Era*, University of Guelph, Guelph, 25-27 mai 2012.

GAGNON, Alain, "Fertility mediates the impact of birth season on longevity in a natural fertility population" *Pathways to Health: How intermediary life conditions mediate or modify early life effects*, Séminaire organisé par le comité des *Trajectoires de santé* de l'UIESP, Berkeley Population Center and the Institute for the Study of Societal Issues, Berkeley, CA (USA), 1-2 mai 2012.

GAUVREAU, Danielle, « **La diversité culturelle au Québec: aperçu démographique jusqu'en 1940** » présenté à l'atelier sur la diversité culturelle organisé conjointement par le Centre interuniversitaire d'études québécoises et le Musée des civilisations de Québec, Québec, 25-26 octobre 2012.

GAUVREAU, Danielle, **Participation à la table-ronde *New Understandings of "Canada's Century: The CCRI Microdata series, 1911-1951 in the RDCs***, Congrès de la Social Science History Association, Vancouver, novembre 2012.

LÉGARÉ J., VÉZINA S., DÉCARIE Y. et KEEFE J. « **Older Canadians' need and receipt of home care support in the future: How are projections sensitive to changes in assumptions on future disability levels?** ». *Canadian Association on Gerontology*, 18-20 octobre 2012, Vancouver.

LEMIRE S. et LÉGARÉ J. « **Le rendez-vous démographique de 2015 : un défi pour le réseau de la santé ?** ». *Colloque du CEVQ*, 27-28 septembre 2012, Québec.

MARTEL, Sylvie et Colin Steensma. **Les années de vie corrigées de l'incapacité : un indicateur pour évaluer le fardeau de la maladie au Québec**, Conférence des utilisateurs de données sur la santé de 2012, Ottawa, 11-12 septembre 2012

PICHÉ, Victor. "Mesurer la diversité ethnique et raciale: les enjeux", séminaire du CIQSS, Université de Montréal, 26 octobre 2012.

PICHÉ, Victor. "Migration et développement: une panacée?", séminaire de la Chaire interdisciplinaire en développement international et société, UQAM, 30 octobre 2012.

PICHÉ, Victor. "Production/gestion de l'incertain : les populations migrantes face à un ordre mondial de plus en plus répressif", l'Association internationale des sociologues de langue française, Rabat, 3 juillet 2012. Ce texte sera publié dans un livre aux Presses de l'Université Laval.

SHUMANTHY, Rufteen. « **Mortality in Canada for cohorts 1921-1981** ». *European Association for Population Studies (EAPS), Working Group on Health*, 5-7 septembre 2012, Tallinn, Estonie.

TREMBLAY, Marc « **Frontières régionales et ancienneté territoriale : une analyse généalogique** ». XXXe Congrès international des sciences généalogiques et héraldiques, Maastricht, 24-28 septembre 2012.

VÉZINA, Héliène. « **Origines ancestrales et patrimoine génétique des populations régionales du Québec** ». Société de généalogie de Québec, Québec, 17 octobre 2012.

VÉZINA, Héliène, Gauvreau D, Gagnon A. **Revisiting the fertility decline in a North American context: a micro-level assessment of socioeconomic differentials in the Saguenay population**. Seminar on Socio-economic stratification and fertility before, during and after the demographic transition organized by the IUSSP Scientific Panel on Historical Demography. Alghero, Italy, September 27-29<sup>th</sup>, 2012.

## Publications

- ANTOINE, Philippe, Philippe BOCQUIER, Richard MARCOUX, et Victor PICHÉ (2012). « **L'expérience des enquêtes biographiques en Afrique** », dans *Les systèmes d'information en démographie et en sciences sociales. Nouvelles questions, nouveaux défis*. Chaire Quételet 2006, Centre de recherche en démographie et société, IACCHOS, Université Louvain-la-Neuve, pp. 103-130.
- BENGTSSON, Tommy et Alain GAGNON (2011). « **Revisiting mortality crises of the past: Introduction** » in: Bengtsson et Gagnon, Introduction à un numéro spécial *Genus*, vol. LXVII (2): 1-7.
- BERGERON BOUCHER M.-P. (2012). « **Changements épidémiologiques au Canada: Un regard sur les causes de décès des personnes âgées de 65 ans et plus, 1979-2007** » *Social and Economic Dimensions of an Aging Population (SEDAP) Research Papers Series*, no 299.
- BUSQUE M.-A. et LÉGARÉ J. (2012). « **Les besoins non comblés de services à domicile chez les aînés canadiens** », *Revue canadienne du vieillissement*, Vol. 31, n°3, pp. 271-283.
- CARDIN, J.-F., et H. DESROSIERS (2012). *Évolution des habiletés psychosociales de 17 mois à 6 ans selon le sexe et le milieu socioéconomique*, Documents de travail de l'Étude longitudinale du développement des enfants du Québec (ÉLDEQ), no 4-2012, Québec, Institut de la statistique du Québec, 48 p.
- CIGANDA, Daniel, Alain GAGNON et Erik TENKORANG (2012). « **Child and Young Adult Headed Households in the Context of the AIDS Epidemic in Zimbabwe, 1988-2006** » *AIDS Care*, 24 (10): p. 1211-1218.
- DESROSIERS, Hélène, Jean-François CARDIN, Micha SIMARD et Valeriu DUMITRU (2012). *Recueil de mesures repères – Partie III : La maternelle et la première année du primaire*. Présentation et tableaux synthèses, Documents de travail de l'Étude longitudinale du développement des enfants du Québec (ÉLDEQ), no 3-2012, Québec, Institut de la statistique du Québec, 79 p.
- DESROSIERS, Hélène, Karine TÉTREAU, Jean-François CARDIN et Valeriu DUMITRU (2012). *Recueil de mesures repères – Partie II : Les tout-petits et la période préscolaire*. Présentation et tableaux synthèses, Documents de travail de l'Étude longitudinale du développement des enfants du Québec (ÉLDEQ), no 2-2012, Québec, Institut de la statistique du Québec, 104 p.
- DESROSIERS, Hélène, Micha SIMARD, Valeriu DUMITRU, Karine TÉTREAU et Jean-François CARDIN (2012). *Recueil de mesures repères – Partie I : La période prénatale, la naissance et les nourrissons*. Présentation et tableaux synthèses, Documents de travail de l'Étude longitudinale du développement des enfants du Québec (ÉLDEQ), no 1-2012, Québec, Institut de la statistique du Québec, 63 p.
- FLEURY, Charles (2012). « **Le bénévolat chez les personnes de 55 ans et plus** », *Données sociodémographiques en bref*, Québec, Institut de la statistique du Québec, vol. 17, no 1, p. 10-12.
- GAGNON, Alain (2012). « **The effect of birth season on longevity: thrifty and hopeful phenotypes in historical Quebec** » *American Journal of Human Biology* 24 (5): 654-660.
- GAGNON, Alain et Nora BOHNERT (2012). « **Early life socio-economic conditions in rural areas and adult mortality in twentieth-century Quebec** » *Social Science and Medicine* 75(8): p. 1497-1504.
- GENEST, Alexandre (2012). « **Le financement des soins de longue durée : enjeux et solutions** » in Patrik Marier (ed.) *Le vieillissement de la population et les politiques publiques : enjeux d'ici et d'ailleurs*. PUL p. 209-234.
- JARRY, Valérie, Alain GAGNON et Robert BOURBEAU (2012). « **The family connection in exceptional longevity** » *Contingencies* (American Academy of Actuaries), Numéro de mars-avril 2012: p. 50-53.
- MARTEL, S. et C. STEENSMA (2012). *Les années de vie corrigées de l'incapacité : un indicateur pour évaluer le fardeau de la maladie au Québec*, Institut national de santé publique du Québec, 70 p. (synthèse et version anglaise aussi disponible)
- PAILLÉ, Michel, « **Élections 2012 : refaire la loi 101 c'est bien, aller au-delà serait mieux** », *Huffington Post Québec*, 28 août 2012.
- PAILLÉ, Michel, « **Jeune gouvernement minoritaire, vieil enjeu à négocier : le français** », *Huffington Post Québec*, 25 septembre 2012.
- PAILLÉ, Michel, « **L'effet domino de l'immigration à Montréal** », *Le Devoir*, 9 octobre 2012, p. A 6. (Il s'agit de l'effet décrit par Raymond Breton, professeur émérite, Université de Toronto).
- PAILLÉ, Michel, « **La politique canadienne d'immigration : y a-t-il matière à bomber le torse?** », *Huffington Post Québec*, 1<sup>er</sup> août 2012. (Réplique à John Ibbitson, du *Globe and Mail*).
- PAILLÉ, Michel, « **L'anglais au Québec : Un gros mensonge encore tenace après 35 ans de loi 101** », *Huffington Post Québec*, 18 octobre 2012. (Réplique à Stephen A. Jarislowsky, président d'une société de conseillers en placements).
- PAILLÉ, Michel, « **Mariages inter-linguistiques : les Anglo-Québécois dominant, les francophones sont prisés** », *Huffington Post Québec*, 4 juillet 2012. (En réponse à Jean-François Lisée, il s'agit d'une comparaison des données de 2009-2011 à celles de 1990-1992).
- PAYEUR, Frédéric F. (2012). « **Espérance de vie et vieillissement démographique au Québec : quels scénarios possibles?** », *Données sociodémographiques en bref*, Québec, Institut de la statistique du Québec, vol. 17, no 1, p. 1-4.
- PICHÉ, Victor (2012), « **In and Out the Back Door : Canada's Temporary Worker Programs in a Global Perspective** », dans Geiger, Martin & Pécoud, Antoine (eds), *The New Politics of International Mobility : Migration Management and Its Discontents*, Osnabrück (Allemagne), IMIS – Beiträge, pp. 113-132.
- PICHÉ, Victor, Kabbajji, Lama, Ouédraogo, Dieudonné & Cordell, Dennis (2012). « **From Colonial to National and Multilateral Management of Migration : A Century of International Migration Between Burkina Faso and Côte d'Ivoire** », in Oucho, John O. (ed), *Migration in the Service of African Development; A Book in honour of Professor Aderanti Adepoju*, Ibadan, NOMRA, Safari Books Ltd, pp. 61-112.
- SIMON, Patrick & PICHÉ, Victor (2012), « **Accounting for ethnic and racial diversity : the challenge of énumération** », *Ethnic and Racial Studies*, vol.35, no 8 : p. 1357-1365.
- SIMON, Patrick & PICHÉ, Victor (eds), numéro spécial de la revue *Ethnic and Racial Studies*, vol.35, no 8, 2012 : Accounting for ethnic and racial diversity : the challenge of énumération.
- ST-AMOUR, Martine (2012). « **Se remarier après un divorce ou le décès d'un conjoint : combien de personnes le font, après combien de temps et avec qui?** », *Données sociodémographiques en bref*, Québec, Institut de la statistique du Québec, vol. 17, no 1, p. 5-7.
- STRATTON J., DL MOWAT, R. WILKINS et M. TJEPKEMA (2012). « **Disparités d'espérance de vie selon le revenu dans la ville de Toronto et dans la région de Peel, en Ontario** », *Maladies chroniques et blessures au Canada*, Vol. 32, n° 4, pp. 232-239.
- TJEPKEMA M., R. WILKINS et A. LONG (2012). « **Mortalité par cause selon le niveau de scolarité au Canada : une étude de suivi sur 16 ans** », *Rapports sur la santé*, Vol. 23 n° 3, pp. 25-34.
- TJEPKEMA M., R. WILKINS, N. GOEDHUIS et J. PENNOCK (2012). « **Mortalité par maladie cardiovasculaire chez les Premières nations au Canada, 1991-2001** », *Maladies chroniques et blessures au Canada*, Vol. 32, n° 4, pp. 223-231.
- VÉZINA H, JOMPHE M, LAVOIE EM, MOREAU C, Labuda D (2012). *L'apport des données génétiques à la mesure généalogique des origines amérindiennes des Québécois*. *Cahiers québécois de démographie*, 41 : p.87-105.

## Conférences à venir

### 17<sup>e</sup> colloque international de l'AIDELF

Thème : Démographie et politiques sociales  
Du 12 au 16 novembre 2012  
Ouagadougou, Burkina Faso  
[www.aidelf.org](http://www.aidelf.org)

### Chaire Quételet

Thème : Mortalité et morbidité aux âges adultes  
Du 5 au 7 décembre 2012  
Louvain-la-Neuve, Belgique  
[www.uclouvain.be/407091.html](http://www.uclouvain.be/407091.html)

### Federal Committee on Statistical Methodology Policy Seminar

Les 4-5 décembre 2012  
Washington, DC  
[www.copafs.org](http://www.copafs.org)

### Symposium international sur « Population, développement et changement climatique »

Du 12 au 14 décembre 2012  
Dakar, Sénégal  
<http://lped.org/Symposium-international-a-Dakar.html>

### The Alpine Population Conference

Du 13 au 16 janvier 2013  
La Thuile, Aosta Valley, Italie  
[www.eaps.nl/sites/default/files/uploads/AlpPopPoster2013.pdf](http://www.eaps.nl/sites/default/files/uploads/AlpPopPoster2013.pdf)

### Population Association of America (PAA) Annual Meeting

Du 11 au 13 avril 2013  
Nouvelle-Orléans, Louisiane  
[www.populationassociation.org/sidebar/annual-meeting](http://www.populationassociation.org/sidebar/annual-meeting)

### Association francophone pour le savoir (ACFAS)

Thème du colloque ADQ : « Les populations à travers l'espace »  
Du 6 au 10 mai 2013  
Appel à communications libres : d'ici le 28 novembre 2012  
Appel à communications pour colloque ADQ : janvier 2013  
Université Laval, Québec

### Du Sud au Nord : Naître hier, aujourd'hui, ici et ailleurs

Du 2 au 4 mai 2013  
Saint-Denis, La Réunion  
[www.sante.gouv.fr/IMG/pdf/appel\\_a\\_com\\_colloque\\_naissance\\_final.pdf](http://www.sante.gouv.fr/IMG/pdf/appel_a_com_colloque_naissance_final.pdf)

### Fédération canadienne des sciences humaines

Du 1<sup>er</sup> au 8 juin 2013  
Victoria, Colombie-Britannique  
[www.ideas-idees.ca/fr/congres2013](http://www.ideas-idees.ca/fr/congres2013)

Congrès à l'intérieur duquel auront lieu les colloques :

- Canadian Population Society (CPS) Annual Meeting  
Du 5 au 7 juin 2013  
Appel à communications : d'ici le 11 février 2013  
<http://web.uvic.ca/~canpop/conferences/index.html>
- Société canadienne de sociologie  
Du 3 au 8 juin 2013  
[www.csa-scs.ca/index.php?p=news.ViewStory&story=38](http://www.csa-scs.ca/index.php?p=news.ViewStory&story=38)

### Changing families and fertility choices

Research council of Norway et Statistisk Norway  
Les 6-7 juin 2013  
Oslo, Norvège  
Appel à communications : jusqu'au 10 janvier 2013  
[www.eaps.nl/sites/default/files/uploads/Oslo%20conference.pdf](http://www.eaps.nl/sites/default/files/uploads/Oslo%20conference.pdf)

### 7<sup>th</sup> International Conference on Population Geographies

Du 25 au 28 juin 2013  
Groningen, Netherlands  
Appel à communications : jusqu'au 25 janvier  
[www.rug.nl/frw/onderzoek/icpg2013/index](http://www.rug.nl/frw/onderzoek/icpg2013/index)

### XXVII<sup>e</sup> Congrès international de la population de l'UIESP

Du 26 au 31 août 2013  
Busan, Corée du Sud  
<http://busan2013.iussp.org/indexfr.php>

### Conférence internationale Metropolis

*The New Mobility: Managing Growth, Security, and Social Justice*  
Du 9 au 13 septembre 2013  
Appel à communications dès février  
Tampere, Finlande [www.metropolis2013.fi](http://www.metropolis2013.fi)

Pour un ajout d'événement, veuillez contacter  
Pascale Beaupré au [pascale.beaupre@statcan.gc.ca](mailto:pascale.beaupre@statcan.gc.ca)  
Tél. : (613) 951-2445

## Le saviez-vous ?

Saviez-vous qu'à Svalbard (île de l'océan Arctique, population en 2012 : 2642 habitants), le traité du Spitzberg signé en 1920 reconnaît l'appartenance de l'île à la Norvège, mais pour mettre fin aux nombreuses querelles entre diverses nations pour ses ressources, permettait aussi la création de colonies sur l'île par les autres pays? Aujourd'hui, puisque ce traité est encore en vigueur, son interprétation fait en sorte que n'importe qui sur la planète peut y immigrer sans visa et sans permis. Au nord du cercle polaire, une petite communauté de Thaïlandais s'est ainsi formée. Elle forme maintenant le tiers de la population étrangère de l'archipel. ([pour en savoir plus](#))



(NDLR : Merci à Guillaume Marois pour la contribution)

**Les Échos** est le bulletin de liaison des membres de l'Association des démographes du Québec. Il a pour objectifs de diffuser de l'information afin de favoriser un échange dynamique et de développer ou encore de consolider des relations professionnelles entre les gens intéressés par la démographie. Le contenu du bulletin est rédigé par les correspondantes et correspondants régionaux, par les membres et par le responsable des communications. Les offres d'emploi, de stage, de cours ou de bourse sont diffusées aux membres au fur et à mesure par courriel, dépendamment des échéances.

## Responsable des Échos

Frédéric F. Payeur (418) 691-2406 poste 3114

## Correspondantes et correspondants

### Région de Montréal

Karine Garneau (514) 864-1600 poste 3705

Luc Roy (514) 879-4100 poste 7348

### Université de Montréal

Micheline Côté (514) 343-5870

### Région de Québec

Luc Beauchesne (418) 643-3684 poste 2870

### Institut de la statistique du Québec

Martine St-Amour (418) 691-2406 poste 3308

### Région de Gatineau/Ottawa et reste du Canada

Frédéric F. Payeur (418) 691-2406 poste 3114

### Statistique Canada

Jonathan Chagnon (613) 951-5761

### Autres régions québécoises et ailleurs dans le monde

Frédéric F. Payeur (418) 691-2406 poste 3114

### FCD

Danielle Gauvreau (514) 848-2424 ext 2138

### CPS

Christoph Schimmele -chrisssch@uvic.ca

### Conférences à venir

Pascale Beaupré (613) 951-2445

Le paiement en ligne de vos cotisations est l'option la plus pratique! Pour ce faire, rendez-vous au :

[www.demographesqc.org](http://www.demographesqc.org)

## Liste des membres du Bureau de direction

### Président

Marc Tremblay (418) 545-5011 poste 6554

### Vice-présidente

Amélie Gagnon (514) 343-6880

### Trésorière

Micha Simard (514) 873-4749 poste 6115

### Secrétaire

Maxime Murphy (438) 868-2245

### Directeur des Cahiers

Richard Marcoux (418) 656-5105

### Responsable du Colloque

Lisa Y. Dillon (514) 343-5956

### Responsable des communications

Frédéric F. Payeur (418) 691-2406 poste 3114

### Représentant des étudiant(e)s (poste d'observateur)

Jonathan Purenne

La prochaine parution du bulletin LES ÉCHOS couvrira la période de novembre 2012 à février 2013 et paraîtra en mars 2013.

Les membres sont invités à faire parvenir leurs « échos » à leur correspondant(e) régional(e).

Pour les membres à l'étranger, n'hésitez pas à faire parvenir vos nouvelles directement à Frédéric F. Payeur, responsable des Échos.  
Courriel : [frederic.payeur@stat.gouv.qc.ca](mailto:frederic.payeur@stat.gouv.qc.ca)

On attend de vos nouvelles !

Le Québec de 2012...



Source : Côté, Le Soleil, 3 septembre 2012

Les Échos est une publication de :  
**Association des démographes du Québec (ADQ)**  
C.P. 49532, C.S.P. du Musée  
Montréal (Québec) Canada H3T 2A5  
[www.demographesqc.org](http://www.demographesqc.org)